



CF77

COIN FINDER



www.mdregion.ru

Руководство пользователя

Содержание

Поисковая катушка	1
Комплект поставки	2
Панель управления	3
Элемент питания	4
Сборка прибора	5
Работа с прибором	7
Настройки	9
Настройка баланса грунта	10
Использование металлодетектора	11
Неисправности металлодетектора	13
Технические характеристики	14

Спасибо, что выбрали МДРегион
www.mdregion.ru

ПОИСКОВЫЕ КАТУШКИ



Катушка C28 + защита (комплектация стандарт)
Стандартная катушка Double-D.
Катушка водонепроницаемая.
Диаметр катушки 28 см
Катушка для поиска монет, кладов артефактов, на среднезамусоренных территориях



Катушка C23 + защита (комплектация PRO)
Катушка -снайперка Double-D
Катушка водонепроницаемая
Диаметр катушки 23 см.
Катушка C23 создана для поиска на участках земли сильно замусоренных железом и другим мусором
Сравнительно небольшой вес катушки позволяет вести комфортный поиск, а также более точно локализовать местоположение находки



Катушка C45 + защита (комплектация PRO)
Катушка C45 Double-D
Катушка Водонепроницаема
Диаметр катушки 36x45 см.
Катушка C45 рекомендуется, как дополнительная катушка для глубинного поиска. Эта катушка превосходит стандартную катушку по глубине от 25% до 50%

КОМПЛЕКТ ПОСТАВКИ

Блок управления и
подлокотник



S-образная верхняя
штанга



Прямая нижняя
штанга



Наушники



Комплект
крепления №1



Комплект
крепления №2



Бокс для элементов
питания



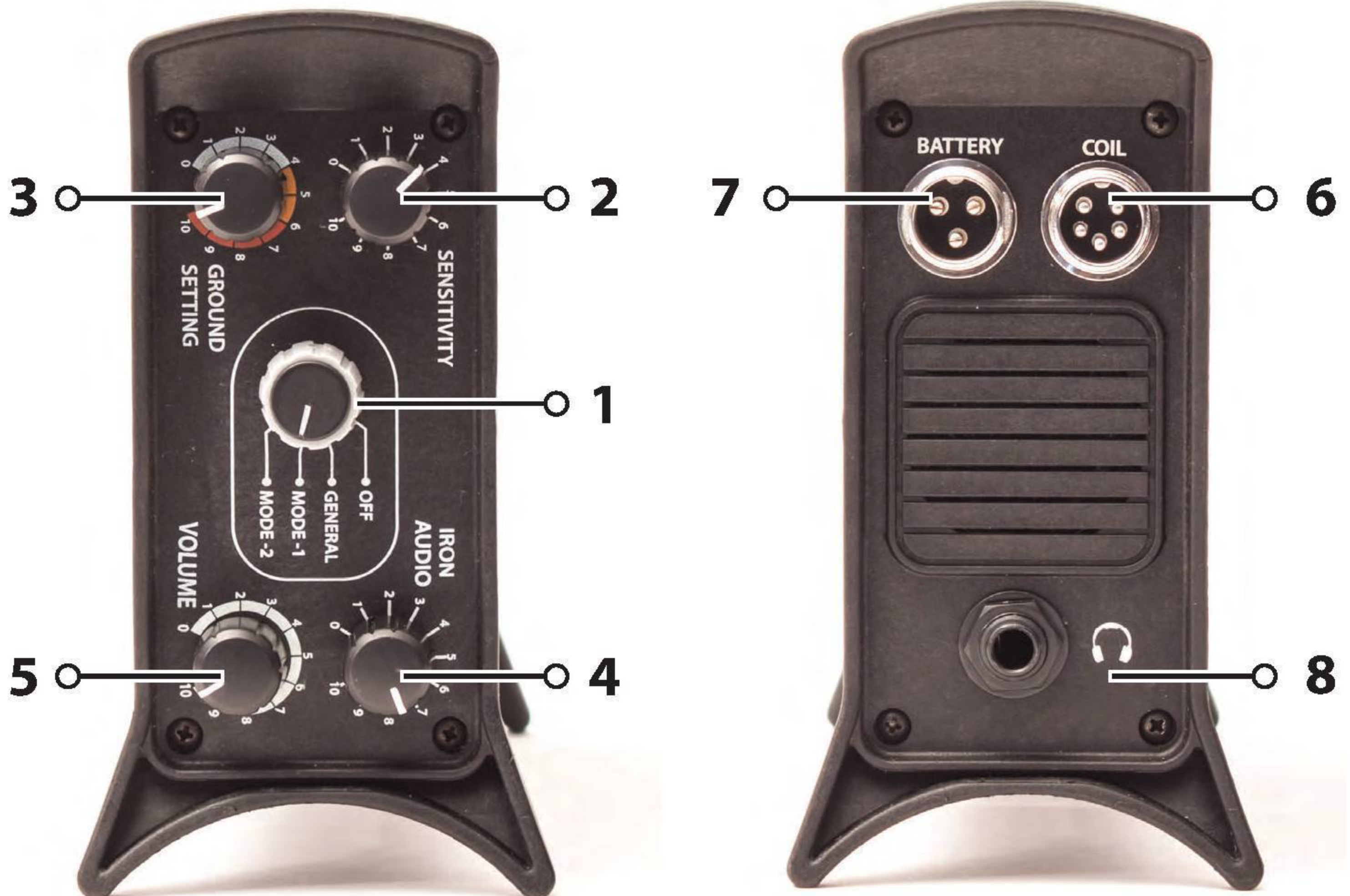
Сумка для бокса
элементов
питания



Сумка для переноски
(комплектация PRO)



ПАНЕЛЬ УПРАВЛЕНИЯ



- 1- Включение/выключение прибора
- 2- Чувствительность
- 3- Настройка баланса грунта
- 4- Звуковой сигнал железа
- 5- Громкость

- 6- Разъем подключения катушки
- 7- Разъем подключения питания
- 8- Разъем подключения наушников

ЭЛЕМЕНТ ПИТАНИЯ



Металлодетектор работает от 8-ми
алкалиновых батарей типа AA,
вставляемых в бокс



Размещаются батареи в
боксе в строго определенной
последовательности

Для максимально эффективной работы рекомендуется использовать алкалиновые батареи типа AA. Также возможно использование аккумуляторных NiMH батарей. Алкалиновые элементы питания обеспечивают большую продолжительность работы металлодетектора, по сравнению с другими батареями. Максимальный срок работы металлодетектора от одного комплекта алкалиновых батарей 30 часов

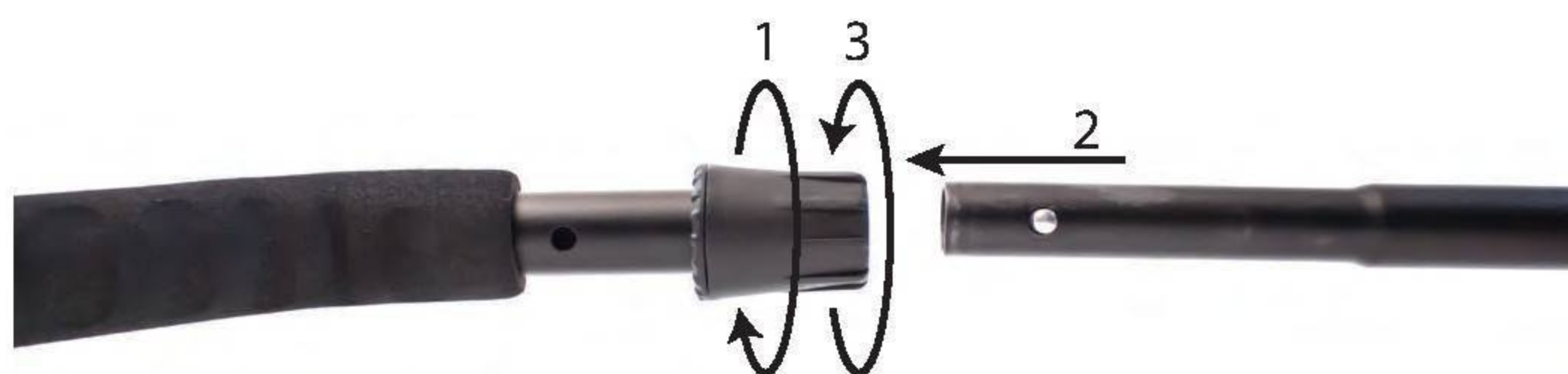
Когда элементы питания разряжены, металлодетектор подает сигнал слабого заряда каждую минуту. После первого сигнала металлодетектор будет работать на этом комплекте батарей еще 1 час

СБОРКА МЕТАЛЛОДЕТЕКТОРА



1

Установите S-образную штангу в разъем между подлокотником и блоком управления и закрепите.



2

Ослабьте держатель верхней штанги. Зажмите фиксатор на нижней штанге и вставьте нижнюю штангу. Фиксатор нижней штанги должен оказаться в разьеме верхней штанги. Затяните держатель верхней штанги.



3

- 1- Установите уплотнительные шайбы в пазы на нижней штанге.
- 2- Вставьте нижнюю штангу в разъем на катушке
- 3- Зафиксируйте штангу в разьеме на катушке винтом и гайкой

СБОРКА МЕТАЛЛОДЕТЕКТОРА

4



Обматывайте провод катушки вокруг штанги, как показано на картинке. Зафиксируйте штекер катушки в разъеме блока управления металлодетектора.

5



Прикрепите сумку для бокса элементов питания к блоку управления, как показано на картинке. Положите бокс в сумку

6



Также Вы можете закрепить сумку для бокса элементов питания на пояс

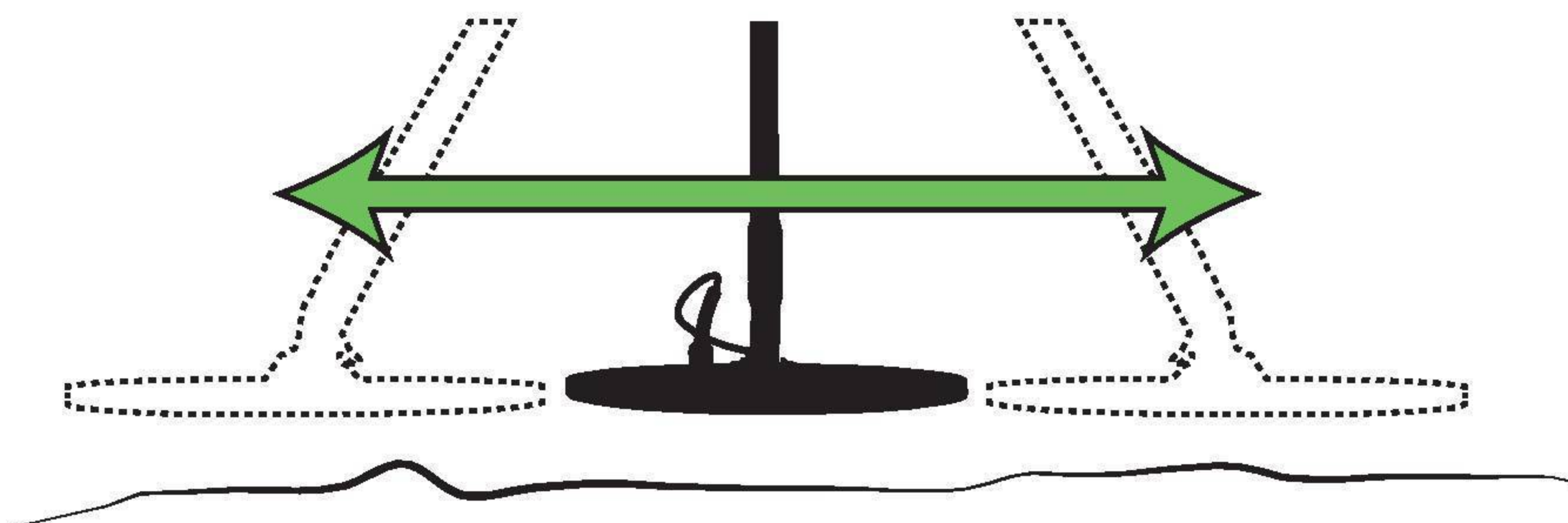
7



Независимо от выбранного способа крепления сумки для бокса элементов питания, соедините штекер бокса с разъемом блока управления

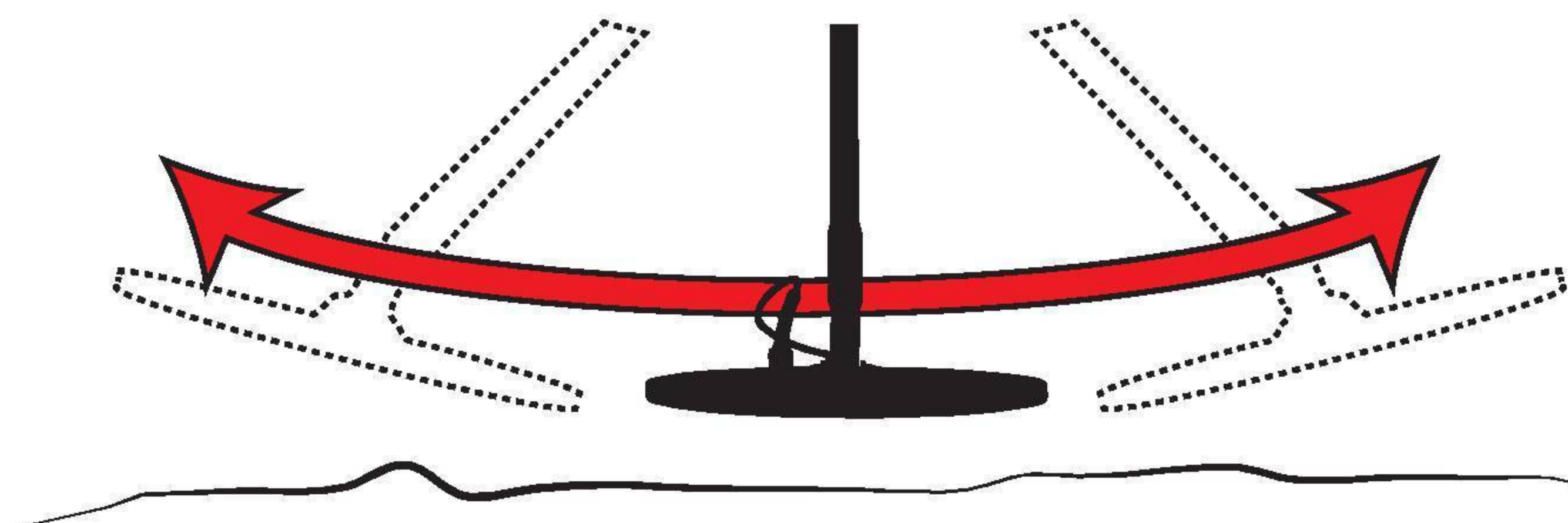
РАБОТА С ПРИБОРОМ

ПРАВИЛЬНО



Катушка должна быть всегда параллельно земле

НЕПРАВИЛЬНО



При неправильной проводке катушки,
возможна потеря глубины обнаружения

Неправильно



Правильно



РАБОТА С ПРИБОРОМ

ПРАВИЛЬНЫЙ ЗАХВАТ



ПРАВИЛЬНЫЙ ЗАХВАТ



НАСТРОЙКИ

Общий режим(General): В этом режиме работы, глубина обнаружения металлодетектора максимальная, при этом дискриминация не работает. Металлодетектор выдает один звуковой сигнал на все типы металлов. Кнопка iron audio не работает

Режим (Mode) 1: В этом режиме металлодетектор различает металлы. (В Режиме 1 глубина обнаружения выше, чем в Режиме 2). В зависимости от типа металла, прибор выдает три звуковых сигнала, различной тональности.

Режим (Mode) 2: В этом режиме, металлодетектор лучше всего различает металлы. Данный режим рекомендуется в использовании при поиске на пляже и на сильно минерализованном грунте

Баланс грунта

Правильная настройка металлодетектора на грунт, позволяет устранить помехи и ложные срабатывания, которые могут быть вызваны при работе на сильно минерализованном грунте.

Настройка чувствительности

Настройка чувствительности позволяет настроить прибор на максимальную глубину обнаружения. При работе на максимальном уровне чувствительности, повышается количество ложных сигналов, которые могут быть вызваны электрооборудованием (мобильный телефон, ЛЭП)

IRON AUDIO

Данный параметр позволяет установить определенный сигнал, при обнаружении целей из черного металла. Iron Audio настраивается только при работе в Режиме 1 или Режиме 2.

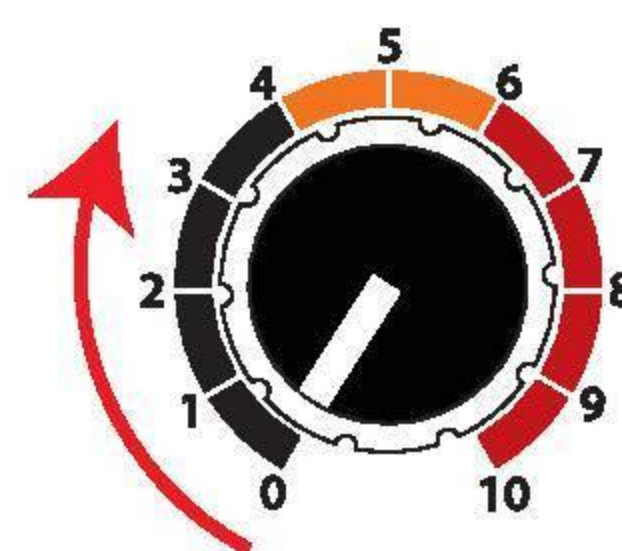
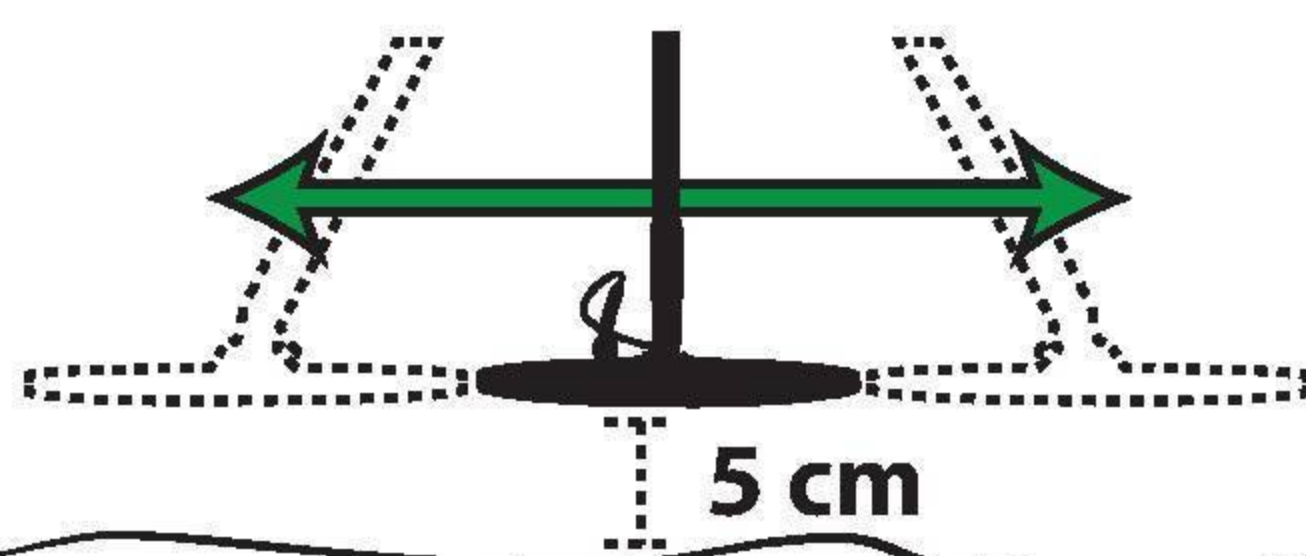
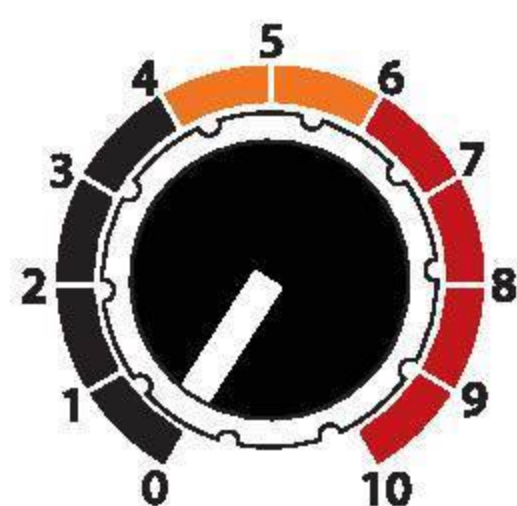
Текущую настройку можно применять, чтобы устранить ложные сигналы, вызванные сильно минерализованным грунтом.

НАСТРОЙКА ГРОМКОСТИ

Данная настройка позволяет выставить определенный уровень громкости, комфортный для Вас

БАЛАНС ГРУНТА

Для включения прибора переведите регулятор из положения OFF в одно из положений: General, Mode1 или Mode 2



Перед началом настройки баланса грунта, регулятор GROUND SETTING устанавливается в положение “0”, а регулятор SENSITIVITY устанавливается в положение “10”. Проводка катушки осуществляется справа -налево, параллельно земле, на высоте не более 5 см, при этом регулятор GROUND SETTING медленно вращается слева-направо, до прекращения звукового сигнала.

Особенно важное значение имеет настройка баланса грунта, в случае если поиск осуществляется на сильно минерализованном грунте. Корректная настройка на грунт, позволит достичь максимальной глубины обнаружения

Нужно отметить, что обычно при настройке на грунт регулятор GROUND SETTING не превышает уровень “7”. При этом уровне металлодетектор работает наиболее стабильно. При уровне “7” металлодетектор легко находит железо и золото, но может вызвать некоторую потерю глубины обнаружения целей из других металлов.

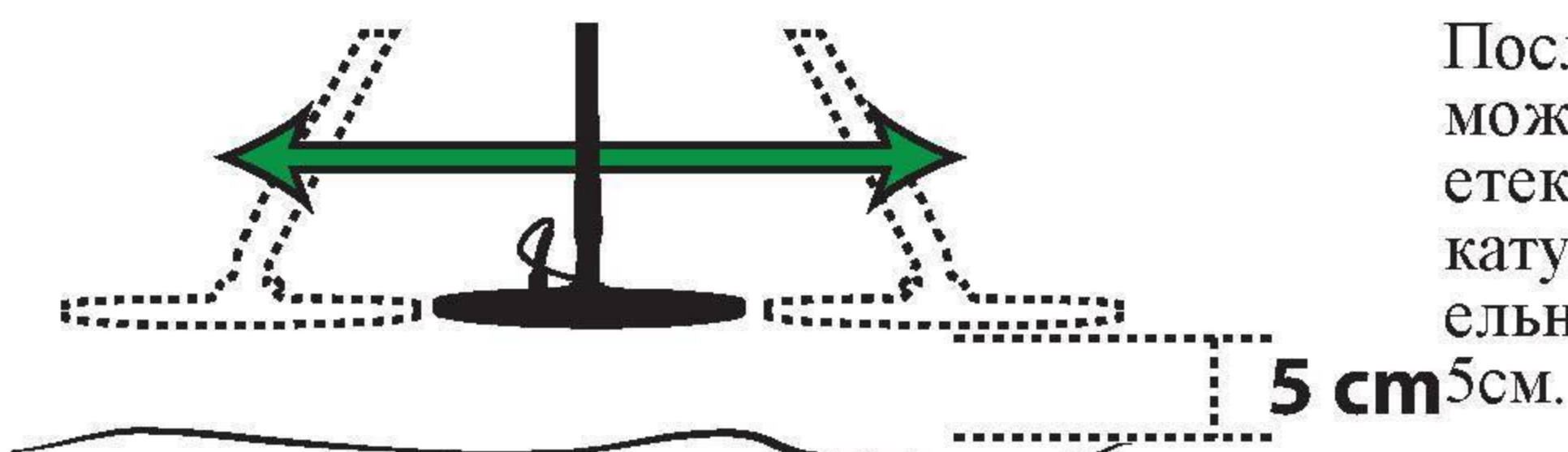
Настройка баланса грунта

В случае, если баланс грунта не удалось настроить, металлодетектор будет издавать низкие звуки, это означает, что у Вас под катушкой металл и требуется поменять место для проведения настройки.

Если Вам необходимо произвести настройку на грунт на сильно замусоренной территории, необходимо снизить уровень чувствительности или переключится в режим Mode 1 или Mode 2, при этом регулятор Iron Audio должен быть установлен в положение “0”.

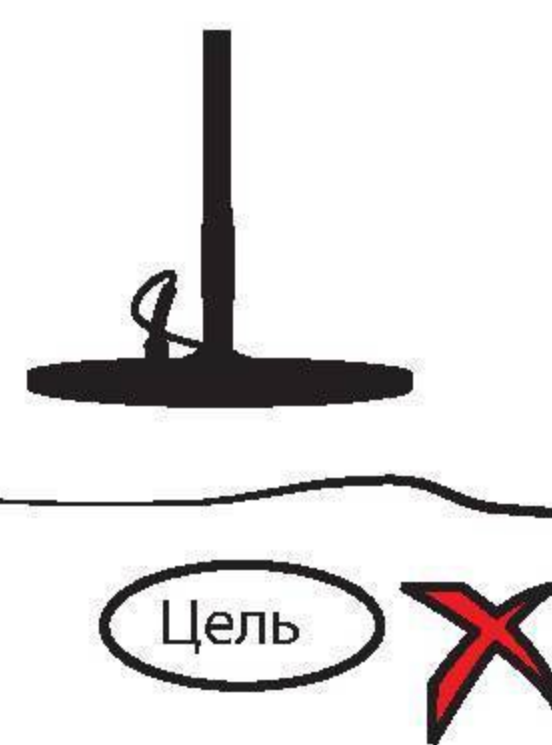
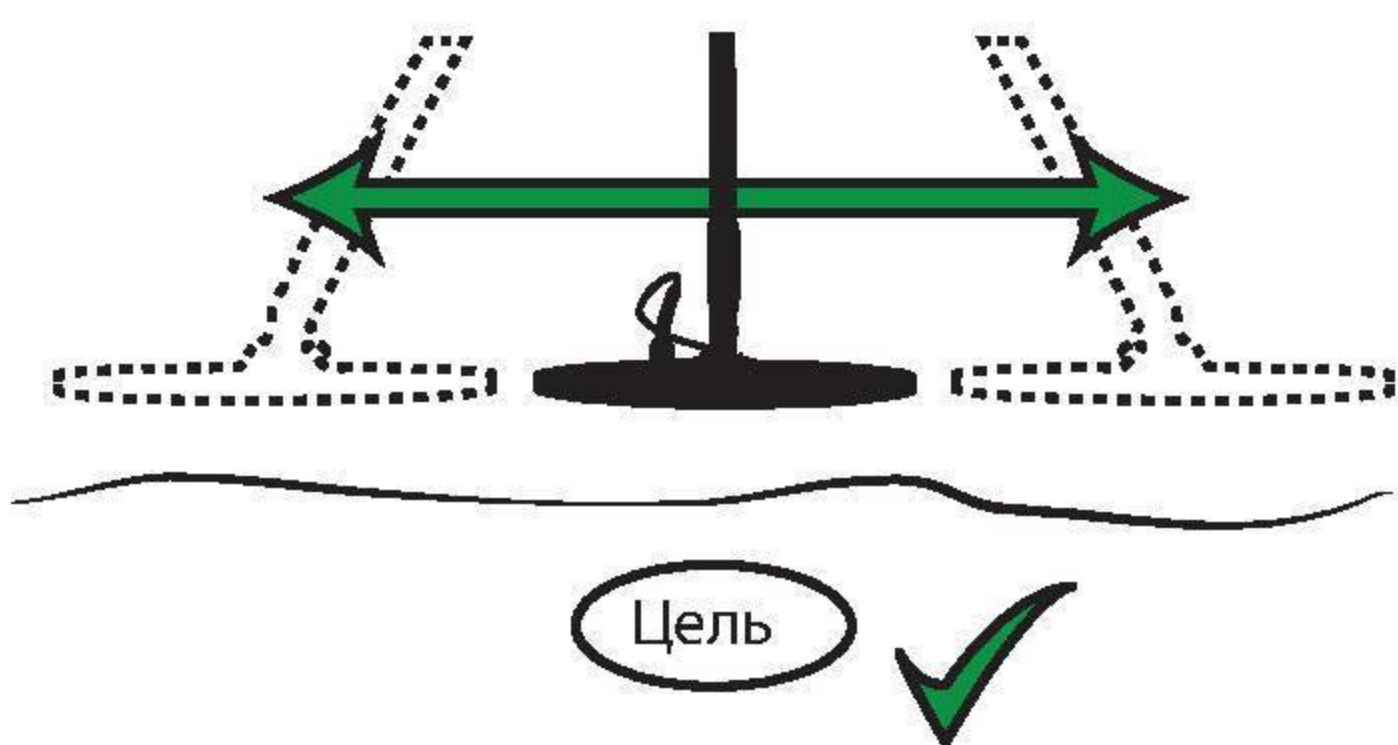
При увеличении ложных сигналов, следует провести настройку на грунт повторно.

ИСПОЛЬЗОВАНИЕ МЕТАЛЛОДЕТЕКТОРА



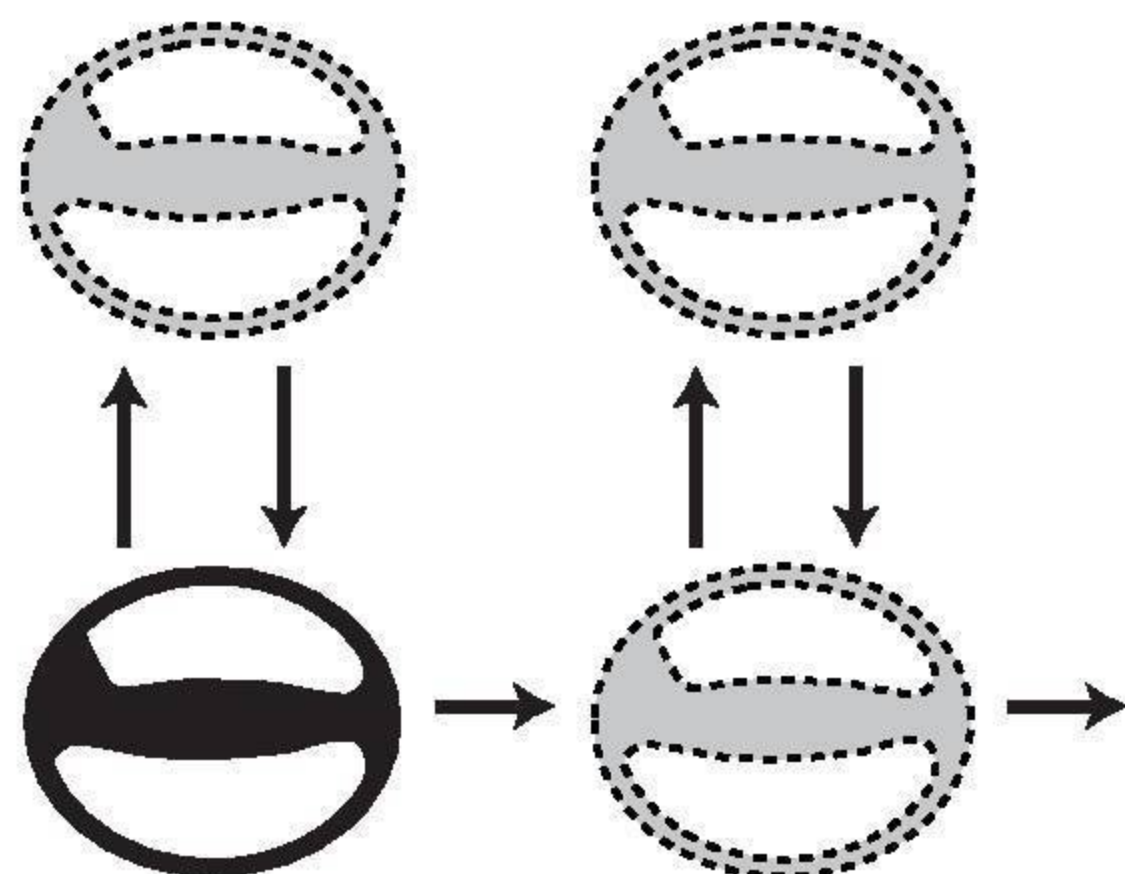
После завершения настроек, Вы можете использовать металлодетектор, осуществляя проводку катушки справа-налево, параллельно земле на высоте не более

5 см.



Металлодетектор CF77 - работает в динамическом режиме. Поэтому при работе с прибором катушка должна непрерывно перемещаться над грунтом. В статичном положении металлодетектор не реагирует на металл

В зависимости от того в каком режиме работает металлодетектор, он выдает разные звуковые сигналы при обнаружении целей. В режиме General - один сигнал на все металлы. В режимах Mode 1 и 2 прибор выдает три звука разной тональности в зависимости от типа металла найденной цели



Перемещение катушки справа-налево, слева-направо, дает возможность получить максимальный результат и исключает возникновение слепых зон, в которых металлодетектор пропускает цели

ИСПОЛЬЗОВАНИЕ МЕТАЛЛОДЕТЕКТОРА

Устранение помех

В случае если при работе с металлодетектором, после всех настроек, появляются ложные срабатывания необходимо уменьшить уровень чувствительности. При снижении уровня чувствительности глубина обнаружения уменьшается

Настройка дискриминации

Если Вы хотите, чтобы прибор игнорировал цели из черного металла, регулятор IRON AUDIO должен быть установлен в минимум. В этом случае металлодетектор не будет давать сигнал, при обнаружении целей из черного металла.

Если Вы осуществляете поиск на сильно минерализованном грунте и желате находить цели из любого металла, регулятор IRON AUDIO нужно выставить на максимум.

ВНИМАНИЕ!

Металлодетектор не может обеспечить 100%-ю точность в определении типа металла обнаруженной цели, поскольку на это влияют разные факторы (минерализация грунта, положение цели, проводимость, форма). Например, ржавый гвоздь может дать сигнал, как на золотое кольцо.

Поиск цели

Когда металлодетектор обнаружил объект, снимите верхний слой грунта и проверьте данное место металлодетектором повторно. Если сигнал от цели не проходит, значит цель уже выкопана. Если металлодетектор продолжает реагировать над выкопанной ямкой, снимите еще небольшой слой почвы. Данный способ нахождения и извлечения цели из грунта, позволит Вам не повредить обнаруженную цель лопатой. После извлечения цели из грунта, закопайте за собой ямку.

НЕИСПРАВНОСТИ МЕТАЛЛОДЕТЕКТОРА

Металлодетектор не включается

1. Проверьте подключение батареи к блоку управления.
2. Проверьте соблюдена ли полярность установленных батарей.

Ложные срабатывания

1. Проверьте плотно ли обмотан провод катушки вокруг штанги.
2. Ложные срабатывания могут быть вызваны при работе в помещениях, где много металлических объектов.
3. Возможно ложные срабатывания вызваны другими металлодетекторами.
4. Снизьте уровень чувствительности.
5. Грунт сильно минерализован

Сигнал от цели не четкий

В случае возникновения не четких сигналов, попробуйте обследовать данное место изменяя угол наклона поисковой катушки

Металлодетектор Makro CF 77 выполнен из высокопрочных материалов, поэтому особенных требований к обслуживанию нет. Следующие рекомендации позволят Вам эффективно работать с прибором в течении долгого времени:

- 1- Если Вы долго не используете металлодетектор, вытащите элементы питания. От долго не использования элементы питания могут протекать и повредить бокс для батарей. В этом случае в гарантийном ремонте будет отказано.
- 2- Держите прибор в чистоте. После каждого использования протирайте прибор влажной тканью, затем протирайте на сухо. Паль и песок, которые попадают на панель управления могут повредить кнопки.
- 3- Следите за износом защиты катушки и производите замену защиты по мере необходимости
- 4- Блок управления влагостойкий. Но погружать блок управления в воду нельзя.
- 5- Не протирайте металлодетектор продуктами нефтепереработки, это опасно для жизни

ТЕХНИЧЕСКИЕ ХАРАКТЕРИСТИКИ

Технология поиска	VLF
Рабочая частота	17,5 кГц
Идентификация цели	Звуковая
Дискриминация	3-х тональная идентификация
Баланс грунта	Ручной
Разъем для наушников	1/4 Mono

	Катушка C23 (Pro комплектация)	Катушка C28 (Комплектация STD)	Катушка C45 (Pro комплектация)	Длина
Размер	23 cm	28 cm	39 x 45 cm	127-152 cm
	9"	11"	16 x 18"	50-60"
Вес	460 gr (1 lb - 16 oz)	550 gr	850 gr (1.9 lb - 30 oz)	1.090 gr (2.4 lb - 38.5 oz)

Общий вес металлодетектор Макро CF 77 (комплектация стандарт) 1.6 кг

Элементы питания	AA Алкалиновые или AA NiMh аккумуляторные батареи
Вольтаж батарей	10 V - 16 V
Вес батареи	190 gr (0.4 lb - 6.7 oz) (8 штук батарей типа AA)
Вес бокса	180 gr (0.39 lb - 6.3 oz)+ 80 gr (0.17 lb - 2.8 oz) сумка для бокса

Гарантия 2 года на блок управления 1 год на катушку

На батареи, сумки и наушники гарантии нет



MDREGION
INFO@MDREGION
WWW.MDREGION.RU
PHONE: 8-800-555-44-22

